



NotesToPaper Easy 9.0 Hilfe

Inhaltsverzeichnis

1. NotesToPaper Easy Online-Hilfe	4
2. Einleitung	5
2.1. Vorwort.....	5
2.2. Über das Produkt.....	5
2.3. Lizenzierung.....	6
2.4. Features.....	8
2.5. Besondere Hinweise.....	10
2.6. WebSite.....	11
2.7. Support.....	11
2.8. Copyright- und Markeninformationen.....	11
2.9. Symbole und Kennzeichnung.....	11
3. Integration	13
3.1. Installation.....	13
Allgemeines	13
Automatische Installation	13
Manuelle Installation	13
Drucker	15
3.2. Konfiguration.....	15
NTP.INI	15
Registrierungsschlüssel	16
Integration in NotesClient	17
Dateiendungen	19
4. Programm	20
4.1. In drei Schritten zum Report.....	20
Schritt 1	20
Schritt 2	23
Schritt 3	24
4.2. Dialoge.....	25
Command Center	26
Report-Manager	27
Erstellen eines neuen Reports.....	28
Zuweisung eines Druckers.....	31
Import und Export von Templates.....	32
Das Reportlayout bearbeiten	33
5. Anhang	34
5.1. Beispieldatenbank.....	34
Allgemeines	34

Ansicht "All contacts"	36
Ansicht "Customers"	37
Ansicht "Documents"	38
Ansicht "Labels"	39
Ansicht "Revenue"	40
Ansicht "Statistic"	41

1 NotesToPaper Easy Online-Hilfe



Version 9.0

Allgemeine Informationen zu NotesToPaper Easy finden Sie im Dokument "[Über das Produkt](#)"

In den folgenden Kapiteln finden Sie die Beschreibung des Produkts NotesToPaper Easy:

[Installation](#)
[Anwendung](#)

Die technische Beschreibung zur Installation von NotesToPaper Easy
Die Verwendung von NotesToPaper Easy in einer Notes-Datenbank

Die Beschreibung des Layout-Editors von NotesToPaper Easy wurde in eine eigene Hilfe ausgegliedert.



Die Beschreibung des [Layout-Editors](#) von NotesToPaper Easy

Für weitere Informationen oder Produkt-Updates, besuchen Sie bitte die [NotesToPaper WebSite](#).

Für Produkt-Unterstützung wenden Sie sich bitte an den [NotesToPaper Support](#).

Um gezielt Hilfe zu einem bestimmten Thema zu erhalten verwenden Sie bitte den Befehl "Suchen" aus dem "Hilfe"-Menü.

[© 2009-2016 SoftVision Development GmbH](#)

Stand: 21.11.2016

2 Einleitung

2.1 Vorwort

Diese Online-Hilfe soll das grundlegende Verständnis zur [Integration](#) (Installation) und Nutzung von NotesToPaper Easy vermitteln. Der Bereich "Installation" richtet sich vorrangig an den Notes-Administrator zur Einrichtung von NotesToPaper Easy. Der Bereich "[Programm](#)" soll dem Notes-Endanwender die Nutzung von NotesToPaper Easy vermitteln.

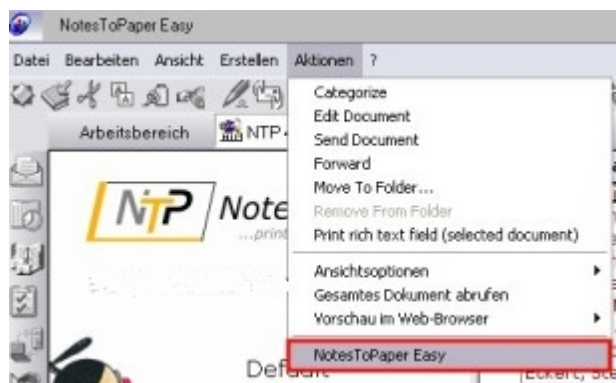
Für weiterführende Informationen steht die [NotesToPaper-WebSite](#) oder der [NotesToPaper-Support](#) zur Verfügung.

Ihr Feedback ist uns jederzeit willkommen und wir hoffen auf ein entsprechendes Feedback von Ihnen. Teilen Sie uns Anregungen (Was gefällt Ihnen? Was gefällt Ihnen nicht?) oder Anmerkungen (Fehler? Probleme?) per E-Mail an sales@softvision.de mit.

SoftVision Development GmbH
Kurfürstenstraße 15 - 17
36037 Fulda
Tel. +49 661-250100-0
Fax. +49 661-25100-25
E-Mail: info@softvision.de
WebSite: www.softvision.de

2.2 Über das Produkt

NotesToPaper Easy ist ein dialoggesteuertes Ad-hoc Reporting-Tool. Es erlaubt dem Notes-Benutzer einfach und schnell beliebige Datenbankansichten zu drucken oder zu exportieren.



NotesToPaper Easy wird in das Notes-Aktionsmenü des NotesClients eingebunden. Es steht dort dem Benutzer für verschiedene Auswertungen direkt im Notes-Frontend zur Verfügung.

NotesToPaper Easy ermöglicht dem Endanwender, ohne tiefere Kenntnisse von Notes zu haben, Auswertungen und Reportings zu erstellen.

NotesToPaper Easy übernimmt die Daten einer Datenbankansicht und wandelt diese, ohne weitere Schritte durch den Anwender, in einen fertigen Report um. Dieser "Auto-Report" steht für jede Ansicht automatisch zur Verfügung.

Darüber hinaus bekommt der Anwender die Möglichkeit, die Reports nach den eigenen Vorstellungen zu ändern. Abgeleitet von dem "Auto-Report" kann der Anwender per "Point-and-Click" den Report verändern und gestalten. Dazu verfügt NotesToPaper Easy über einen intuitiven und leicht zu bedienenden [Layout-Designer](#).

Von der einfachen Telefon- oder Adressenliste bis hin zur Auswertung von Log-Datenbanken des

Domino Servers. NotesToPaper Easy liefert immer schnelle und optisch ansprechende Ergebnisse.

Und das nicht nur für die Vorschau oder den Druck - NotesToPaper Easy kann Ihren Report auch in verschiedene Ausgabeformate exportieren:

- PDF
- XLS
- XML
- ASCII
- RTF
- HTML
- BMP
- JPEG
- EMF
- (M)TIFF

Und vergessen wir zuletzt nicht die Etiketten. Basierend auf den mehr als 1000 vordefinierten Etikettenformaten erstellen Sie diese im Handumdrehen.

Sie sehen, die Einsatzzwecke für NotesToPaper Easy sind weit gestreut.

2.3 Lizenzierung

Wie wird NotesToPaper lizenziert?

Für NotesToPaper Easy muss eine Lizenz pro Benutzer erworben werden.

Bei NotesToPaper Easy handelt es sich immer um eine personalisierte Lizenz, d. h. die Lizenz (Registrierungsschlüssel) wird immer an die Benutzer-ID des Notes-Benutzers gebunden. Es spielt dabei allerdings keine Rolle, mit wievielen Datenbanken Sie NotesToPaper Easy verwenden wollen. Zur Erteilung einer Lizenz wird Ihr Notes-Benutzername im kanonischen Format (mit den Kennungen CN, OU, O und C) benötigt. Die Demo-Version ist nicht an den Benutzernamen gebunden.

Für weitere Informationen lesen Sie bitte den Lizenzvertrag des Produkts in der Programmgruppe.

Was kostet NotesToPaper?

Sie finden die aktuelle Preisliste zu den verschiedenen Programmteilen von NotesToPaper auf der WebSite www.NotesToPaper.com.

Wie bekomme ich einen Registrierungsschlüssel bzw. wie kann ich eine Voll-Version von NotesToPaper Easy bestellen?

Senden Sie eine E-Mail an sales@softvision.de mit dem Titel „NotesToPaper Easy – Order“. Eine solche Bestellung per E-Mail muss mindestens immer die folgenden Informationen enthalten:

- Produktname und Anzahl der Lizenzen
- bei einem Update die Seriennummer oder den Registrierungsschlüssel der bisherigen Version
- Notes-Benutzername im kanonischen Format (mit den Kennungen CN, OU, O und C)
- komplette Adresse inkl. Name und E-Mail-Adresse eines Ansprechpartners

Wo finde ich meinen Notes Benutzernamen für den Registrierungsschlüssel?

Im Programm "NotesToPaper-Registrierung (NTPReg.Exe)" wird der Benutzername auf dem Hauptbildschirm angezeigt. Mit dem Schalter links vom Benutzernamen können Sie diesen in die Zwischenablage kopieren und dann in der E-Mail einfügen.

Was ist der Unterschied zwischen der Demo-Version und der Vollversion?

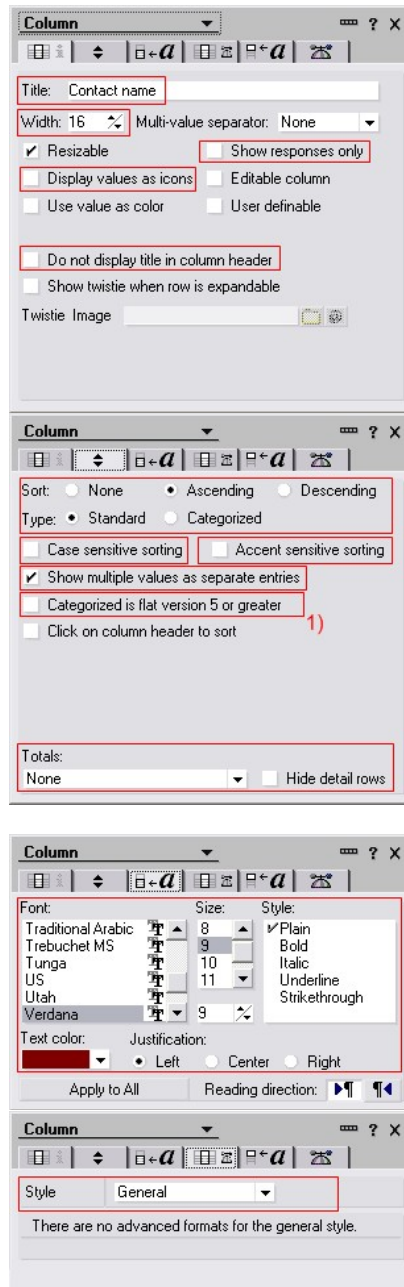
In der Demo-Version haben Sie die folgenden Einschränkungen:

- "Demo" -Schriftzug als Wasserzeichen in jedem erstellen Report
- Laufzeitbegrenzung auf 30 Tage

2.4 Features

NotesToPaper Easy erstellt automatisch Reports anhand der gewählten Ansicht. Nachfolgend finden Sie eine Auflistung der von NotesToPaper Easy unterstützten Spalten und Ansichtseinstellungen.

Alle nicht explizit erwähnten Einstellungen werden in der aktuellen Version von NotesToPaper Easy nicht unterstützt oder besitzen beim Export oder dem Druck keine Relevanz.

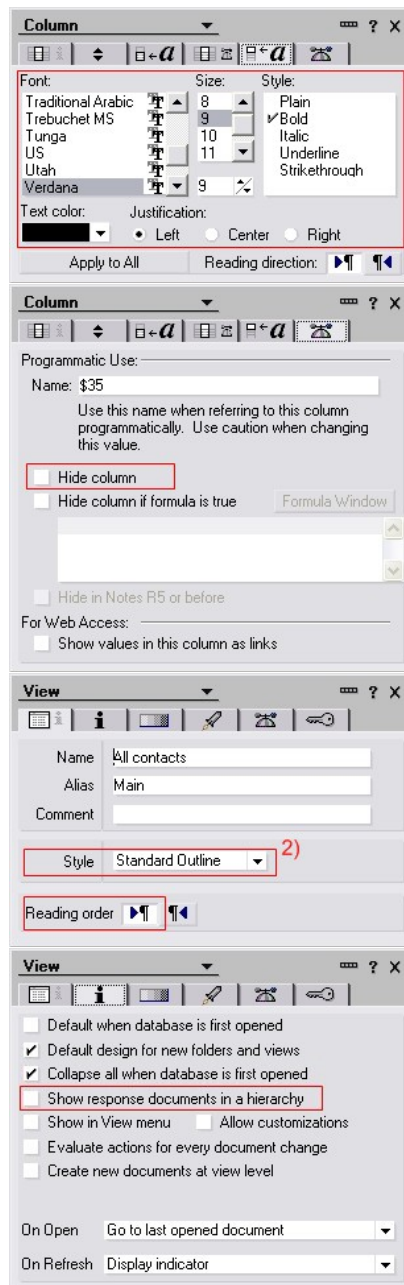


- Übernahme des Spaltentitels
- Breiteneinstellung (Wert wird in mm umgerechnet und dabei in das Verhältnis zur Blattbreite gesetzt)
- Darstellung der Antwortdokumente
- Werte als Symbol darstellen
- Spaltentitel verbergen

- Sortierung (Aufsteigend, Absteigend)
- Standard- und kategorisierte Darstellung
- Beachtung von Groß-/Kleinschreibung
- Akzente beachten
- Mehrfachwerte getrennt anzeigen
- Flache Kategorisierung - ¹⁾ Diese Darstellung erfolgt automatisch wenn Sie die Funktion "Kategorie verwenden" bei der Reporterstellung deaktivieren.
- Summendarstellung - Zur Zeit wird lediglich die Einstellung "Gesamt" unterstützt
- Detailzeilen verbergen - Wird bei der Reporterstellung über die Option "Kategorien zusammenklappen" gesteuert.

Schrifteinstellung Datenbereich

- Schriftart
 - Schriftgröße
 - Schriftfarbe
 - Schriftstil (Normal, Fett, Kursiv, Unterstrichen, Durchgestrichen)
 - Ausrichtung
 - Leseausrichtung (Links nach Rechts)
- Spaltenstile - Standard, Text, Zahlen und Datum/ Zeit werden unterstützt.



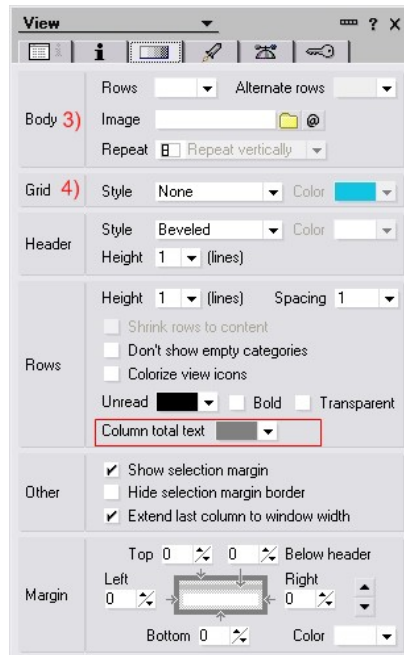
Schrifteinstellung Spaltenüberschrift

- Schriftart
- Schriftgröße
- Schriftfarbe
- Schriftstil (Normal, Fett, Kursiv, Unterstrichen, Durchgestrichen)
- Ausrichtung
- Leseausrichtung (Links nach Rechts)

- Spalte verbergen

- Ansichtsstil Standardgliederung - ²⁾ Kalenderansichten werden nicht unterstützt.
- Leseausrichtung (Links nach Rechts)

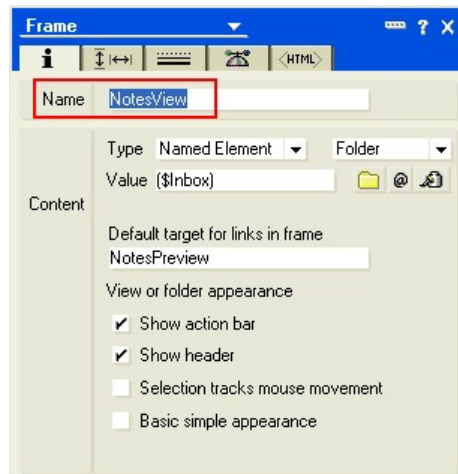
- Antwortdokumente hierarchisch anzeigen



- Die Einstellungen für den Datenbereich ³⁾ sowie der Rahmen ⁴⁾ werden zur Zeit mit den Standardwerten "alternierende Zeilen" und "aktivierte Rahmen" vordefiniert.
- Textfarbe für Summenwerte

2.5 Besondere Hinweise

- Hierarchische Kategorisierung (z.B c:\temp\ver01\ver02 stellt Notes als separate Kategorien dar)
- Ansichten, die in einem Frame eines Framesets dargestellt werden, können nur dann unterstützt werden, wenn der Name des Frames den von Notes dafür vorgesehenen Namen "NotesView" besitzt.



2.6 WebSite

Die NotesToPaper-WebSite bietet weiterführende Dokumentationen, Updates und aktuelle Informationen zu dem Produkt. Sie erreichen die WebSite über die folgende Adresse:

www.NotesToPaper.de

2.7 Support

Der NotesToPaper-Support bietet Hilfestellung bei der Lösung von Problemen, die im Zusammenhang mit der Nutzung von NotesToPaper entstehen können. Sie können den Support über die folgenden Medien erreichen:

Telefonisch unter der Telefonnummer:	+49 661 25 10 0-0
Via Fax unter der Faxnummer:	+49 661 25 10 0-25
Über Internet E-Mail unter der Adresse:	support@softvision.de
Über unsere WebSite unter der Adresse:	www.NotesToPaper.de

2.8 Copyright- und Markeninformationen

NotesToPaper Easy ist ein Produkt der Firma [SoftVision Development GmbH](http://www.softvision.de), Fulda, Germany.

NotesToPaper PDF ist ein Produkt der Firma [SoftVision Development GmbH](http://www.softvision.de), Fulda, Germany.

List & Label ist ein Produkt der Firma [combit GmbH](http://www.combit.de), Konstanz, Germany

wpPDF ist ein Produkt der [wpCubed GmbH](http://www.pdfcontrol.com), München, Germany (PDF powered by www.pdfcontrol.com)

Adobe und Acrobat sind eingetragene Schutzmarken der [Adobe Systems Incorporated](http://www.adobe.com).

NotesToPaper ist eine eingetragene Schutzmarke der Firma [SoftVision Development GmbH](http://www.softvision.de), Fulda, Germany.

Lotus, Lotus Notes, Lotus Script und Domino sind eingetragene Schutzmarken der [Lotus Development Corp.](http://www.lotus.com)

Teile des Grafikimports wurden über die Bibliothek [Vampyre Imaging Library](http://www.vampyre.com) realisiert. Diese Bibliothek wurde unter der [Mozilla Public License](http://www.mozilla.com) (MPL) veröffentlicht und es gelten ausschließlich die Bestimmungen der MPL V 1.1 für diese Bibliothek. Weitere Informationen über die MPL finden Sie auf der MPL-WebSite.

Die TIFF-Unterstützung wurde über die Bibliothek [LibTIFF](http://www.libtiff.org) realisiert. Diese Bibliothek ist frei verfügbar. Weitere Informationen finden Sie auf der Seite <http://www.libtiff.org/misc.html>.

Windows NT, Windows 2000, Windows XP, Windows 2003, Windows Vista, Windows 7, Windows 8, Windows 10, Windows 2008, Windows 98, Windows 95 und Windows ME sind eingetragene Schutzmarken der [Microsoft Corp.](http://www.microsoft.com)

2.9 Symbole und Kennzeichnung

Die Hilfe möchte Ihnen die Arbeit so einfach wie möglich gestalten, daher stehen an diversen Stellen deutlich gekennzeichnete Elemente. Diese besonders hervorgehobenen Hilfsstrukturen und

ihre jeweilige Funktion sind:



Vorsicht!

Warnt vor Bedienfehlern und beschreibt, was Sie tun müssen, um sie diese zu vermeiden.



Hilfe im Problemfall

Beschreibt mögliche Probleme, und hilft Ihnen, sie zu lösen.



Hinweis

Liefert wichtige Informationen und welche Handlungsschritte Sie ggf. auch in der beschriebenen Art und Weise ausführen sollten.



Tipp

Zeigt Ihnen alternative Handlungswege und liefert Zusatzinformationen.

3 Integration

3.1 Installation

3.1.1 Allgemeines

NotesToPaper Easy ist eine Client-basierende-Software, d. h. alle Komponenten der Software müssen lokal auf dem Rechner verfügbar sein. Es gibt keine Möglichkeit einer zentralen Server-Installation, die dann von allen angeschlossenen Clients benutzt werden kann.

NotesToPaper Easy kann nicht auf einem Server verwendet werden, denn es benötigt eine visuelle Umgebung zur Gestaltung und Ausführung der Reports.

Zur Installation müssen die Komponenten von NotesToPaper Easy in bestimmte Verzeichnisse (meistens in das Notes-Systemverzeichnis) kopiert werden. Diese Installation kann entweder [automatisch](#) (über das Installationsprogramm) oder [manuell](#) (z. B. über eine Notes-Datenbank oder durch einen System-Administrator) geschehen.

3.1.2 Automatische Installation

Zur automatischen Installation von NotesToPaper Easy führen Sie bitte das Installationsprogramm aus. Die Konfiguration und Installation der benötigten Dateien wird automatisch von dem Installationsprogramm vorgenommen.

3.1.3 Manuelle Installation

Zur manuellen Installation von NotesToPaper Easy müssen die Dateien in das Notes-Programmverzeichnis der Workstation kopiert werden.

Nachfolgend finden Sie eine Aufstellung der Dateien, die zu NotesToPaper Easy gehören.

- NTP.DLL
- NTP.INI
- NTPDLG.DLL
- NTPEasy.DLL
- NTPMAIL.DLL
- NSFEXPRTF.DLL
- NSFEXPIMGRES.DLL
- CMBR22.DLL
- CMCT22.DLL
- CMDW22.DLL
- CMLL22.DLL
- CMLL22BC.LLX
- CMLL22BM.LLX
- CMLL22EU.LLX
- CMLL22EX.LLX
- CMLL22HT.LLX
- CMLL22OC.LLX
- CMLL22PW.LLX

- CMLL22XL.DLL
- CMLS22.DLL
- CMMX22.DLL
- CMUT22.DLL
- libjpeg-7.dll
- libtiff-3.dll
- zlib1.dll

zusätzlich werden die folgenden Sprachdateien benötigt:

- Deutsch:
 - NTP.LNG
 - CMLL2200.INF
 - CMLL2200.LNG
- Englisch:
 - NTP.LNG
 - CMLL2201.INF
 - CMLL2201.LNG

Wichtig: Es muß mindestens eine Sprache installiert werden!

NotesToPaper PDF (+ alle Dateien von NotesToPaper Print)

- NTPEXP01.DLL
- NTPEXP01.INI

NotesToPaper Viewer

- LLVIEW22.EXE
- CMLL22v.OCX (OCX Vorschau-Control)

+ folgende Dateien von NotesToPaper Print:

- CMLS22.DLL
- CMLL22XL.DLL
- CMMX22.DLL
- CMUT22.DLL
- CMCT22.DLL
- CMLL22xx.INF
- CMLL22xx.LNG

Zusätzlich können die folgenden optionalen Dateien installiert werden:

NotesToPaper Hilfe

Deutsch:

- NTP07.CHM
- NTPDSN07.CHM

Englisch:

- NTP09.CHM
- NTPDSN09.CHM

Versionsprüfung (Support-Tool)

- SVDSINFO.EXE

Produktregistrierung (Eingabe von Registrierungsschlüsseln)

- NTPREG.EXE
- NTPREG.LNG
- NTPREG.INI

3.1.4 Drucker

Zur Erstellung bzw. zur Ausführung von Reports über NotesToPaper Easy wird mindestens ein installierter Drucker benötigt. Dieser Drucker wird z. B. zum Auslesen von Papierformaten oder der DPI-Auflösungen benutzt.

Dieser Drucker muss nicht physikalisch vorhanden sein, sondern die Installation eines Druckertreibers ist ausreichend. Ist mehr als ein Drucker auf dem System verfügbar, so nutzt NotesToPaper den als „Standard“ gewählten Drucker.

3.2 Konfiguration

3.2.1 NTP.INI

NotesToPaper Easy wird über die Datei NTP.INI konfiguriert. Diese Konfigurationsdatei wird von NotesToPaper Easy in der folgenden Reihenfolge gesucht:

- aktuelles Verzeichnis (normalerweise Notes-Systemverzeichnis)
- Windows-Systemverzeichnis

Folgende Einstellungen können in der Konfigurationsdatei vorgenommen werden:

```
[NotesToPaper]
NTPDirectory=C:\TEMP
NTPLanguage=7
```

NTPDirectory

Ein Verzeichnis zum Anlegen von temporären Dateien. In der Regel sollte hier das temp. Verzeichnis von Windows angegeben werden. Es kann aber auch jedes beliebige (existierende) Verzeichnis angegeben werden.



Wird kein Verzeichnis angegeben, so wird automatisch das Verzeichnis der Umgebungsvariable TEMP benutzt.

NTPLanguage

Die im Moment eingestellte Sprache von NotesToPaper Easy. Die Sprache kann vom Anwender während der Laufzeit verändert werden. Zur Zeit sind folgende Einstellungen erlaubt:

7 = Deutsch

9 = Englisch

Ist dieser Eintrag nicht vorhanden, so nutzt NotesToPaper Easy die Spracheinstellungen des Betriebssystems, d. h. bei deutscher Spracheinstellung im Betriebssystem wird auch NotesToPaper Easy auf Deutsch eingestellt und bei jeder anderen Sprache (die nicht unterstützt wird oder für die kein Language-Pack vorhanden ist) auf Englisch.



Die Zahlen für die Sprachen ergeben sich durch die Ländercodes die von Windows definiert sind!

3.2.2 Registrierungsschlüssel

Für die Registrierung von NotesToPaper Easy wird ein Registrierungsschlüssel benötigt. Der Registrierungsschlüssel besteht aus einer Zahlen-Buchstaben-Kombination.



Jede Produktversion hat einen eigenen Schlüssel, d. h. ein Schlüssel ist nur für die aktuell lizenzierte Version gültig und kann **nicht** für zukünftige Versionen benutzt werden.

Schlüsselaufbau

Der Schlüssel besteht aus insgesamt 22 Stellen und ist wie folgt aufgebaut:

Beispiel: PE - 90 - 01234567890ABCEF

PE	Produktkennzeichnung
-	Trennzeichen
90	Versionsnummer
-	Trennzeichen
01234567890ABCEF	Registrierungsinformationen



Bitte prüfen Sie bei der Eingabe des Schlüssels immer die korrekte Schreibweise. Groß- und Kleinschreibung spielt bei der Eingabe keine Rolle.

Schlüsselspeicherung

Bei einer Standardinstallation wird der Registrierungsschlüssel in der Konfigurationsdatei "NTP.INI" gespeichert. Die Konfigurationsdatei liegt als ASCII-File vor und ist als Standard-Windows-Ini-File aufgebaut. Der Registrierungsschlüssel befindet sich in der folgenden "Section" des INI-Files:


```
[RegKey]  
KeyEasy=PE-90-01234567890ABCEF
```

3.2.3 Integration in NotesClient

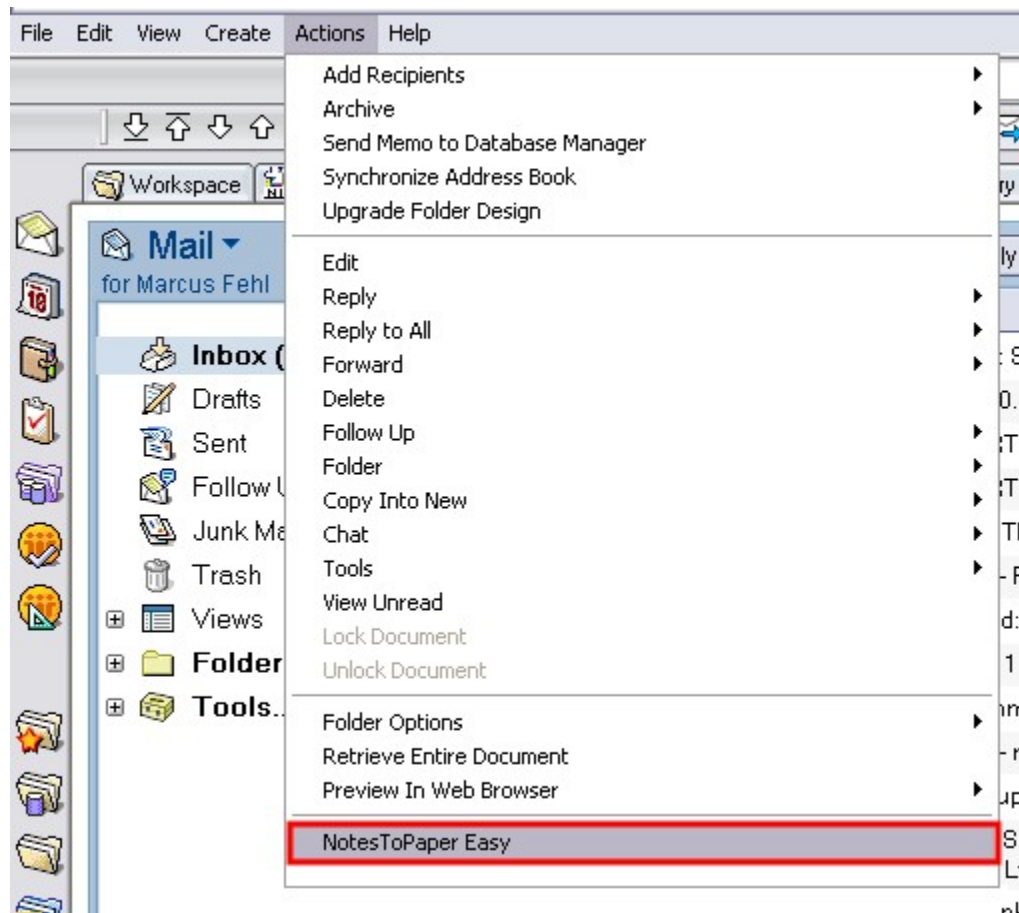
Das Programm NotesToPaper Easy wird direkt aus der Oberfläche von Notes heraus gestartet. Wenn Sie NotesToPaper Easy manuell installiert haben, müssen Sie noch den folgenden Eintrag in die NOTES.INI einfügen:

AddInMenus=NTPEasy.DLL



Bitte prüfen Sie, ob sich bereits ein AddInMenus-Eintrag in der NOTES.INI befindet. Sollte dort ein Eintrag bestehen, fügen Sie "NTPEasy.dll" mit Komma getrennt dem bestehenden Eintrag hinzu.

Nach dem Eintrag in die NOTES.INI müssen Sie den NotesClient neu starten. Nach dem Neustart finden Sie unter dem Menüpunkt "Aktionen" (oder "Actions") den Eintrag "NotesToPaper Easy". Durch Auswahl dieses Menüpunktes wird das Programm NotesToPaper Easy gestartet.



3.2.4 Dateiendungen

Erklärungen zu den von NotesToPaper Easy benutzten Dateieindungen:

<u>Dateierweiterung</u>	<u>Beschreibung</u>
*.NTP	NotesToPaper Reportdefinition
*.LST, *.LSP, *.LSV	Listenreport
*.LBL, *.LBP, *.LBV	Etikettenreport
*.PRN	NotesToPaper-Daten-File
*.INI	NotesToPaper-INI-File
*.TMP	Temporäre Datei
*.DLL	Windows Dynamic Link Library (DLL)
*.EXE	Ausführbares Windows-Programm
*.CHM	Windows-Hilfedatei
*.LNG	Sprachdatei

4 Programm

4.1 In drei Schritten zum Report

Mit nur drei Schritten bekommen Sie bei NotesToPaper Easy Ihren fertigen Report.



Eine detaillierte Beschreibung der nachfolgenden Dialoge finden Sie im nachfolgenden Kapitel.

In den nun folgenden Schritten zeigen wir Ihnen, wie einfach man mit NotesToPaper Easy druckfertige Reports aus Ansichten erstellt.



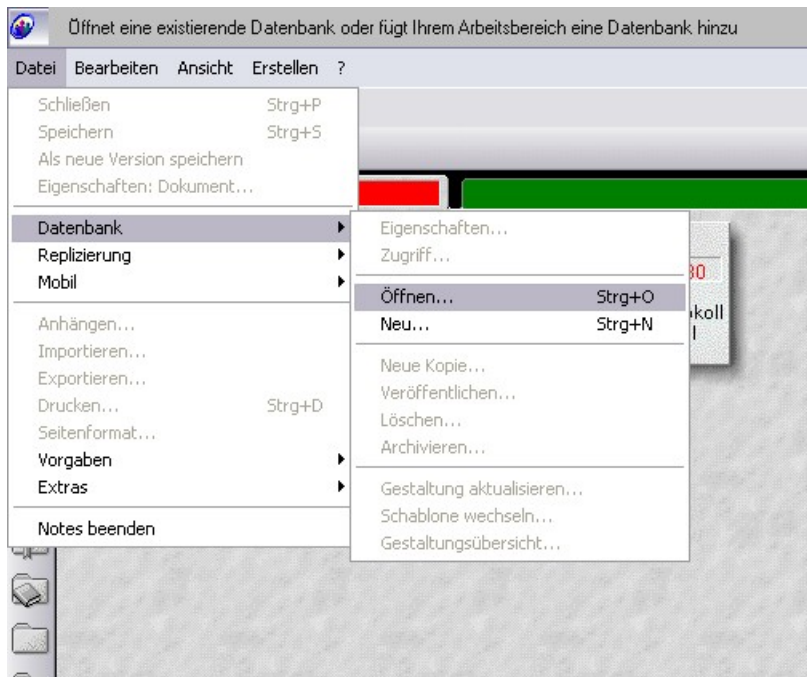
In diesem Beispiel nehmen wir die Beispieldatenbank, die Sie bei NotesToPaper Easy installiert bekommen.

- ① Öffnen Sie die Datenbank und wechseln Sie in die gewünschte Ansicht.
- ② Durch Auswahl der NotesToPaper-Easy-Funktion im Aktions-Menü starten Sie das "Command Center".
- ③ Mit "Ansicht drucken oder exportieren" erzeugen Sie einen druckfertigen Report der Ansicht.

4.1.1 Schritt 1



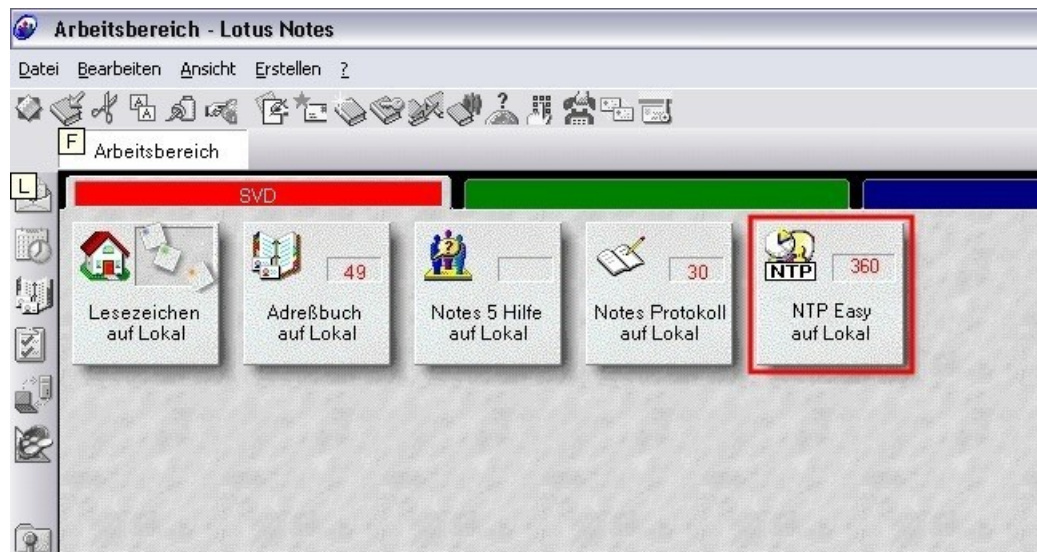
Nach erfolgreicher Installation von NotesToPaper Easy müssen Sie als erstes die Beispieldatenbank „NTPEasy.nsf“ Ihrem Arbeitsbereich hinzufügen. Dazu starten Sie Ihren NotesClient und öffnen Sie über „Datei -> Datenbank -> Öffnen“ den Datenbankdialog.



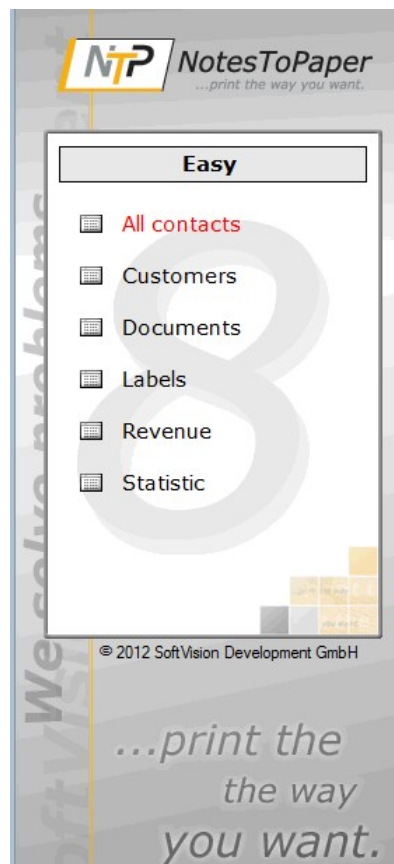
Wählen Sie in dem Dialog die Datenbank „NTP Easy.nsf“ aus und drücken Sie dann auf den Schalter „Öffnen“.



Der Notes Client öffnet die Datenbank und fügt sie gleichzeitig der Oberfläche hinzu.



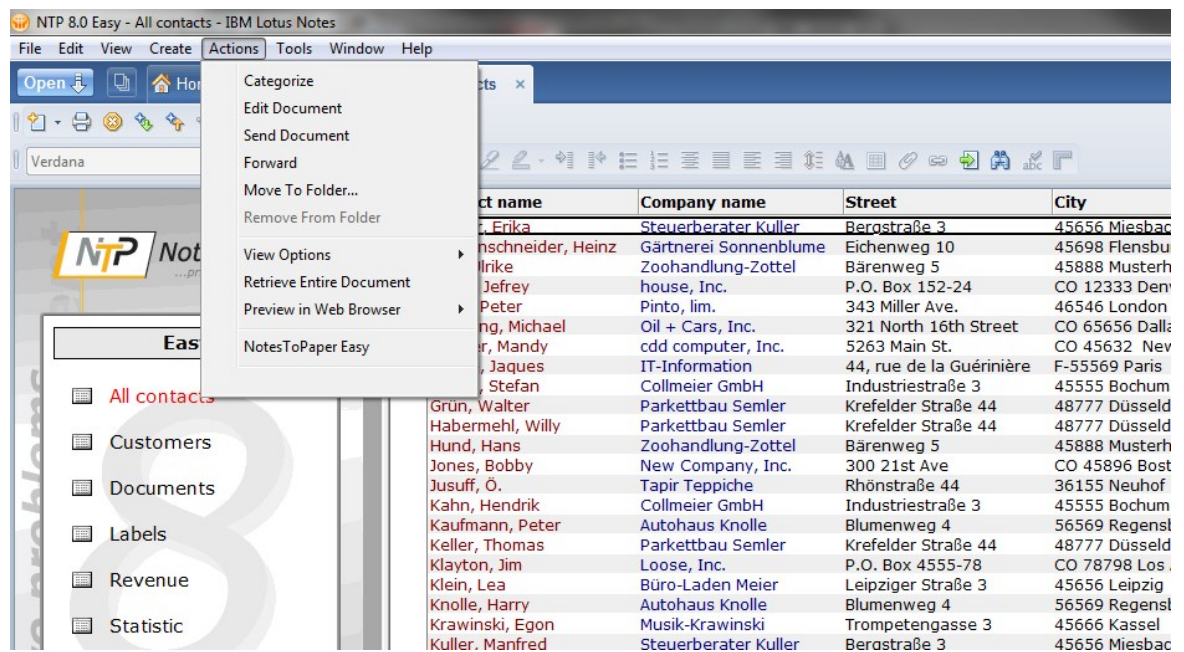
Wechseln Sie nun in die gewünschte Ansicht.



4.1.2 Schritt 2

2

Sie befinden sich nun in der gewünschten Ansicht. Um NotesToPaper Easy zu starten, müssen Sie lediglich die NotesToPaper-Easy-Funktion im Aktionsmenü auswählen.



4.1.3 Schritt 3

③

Wenn Sie NotesToPaper Easy im Aktions-Menü gestartet haben, erscheint das "Command Center" von NotesToPaper Easy. Mit der Aktion "Ansicht drucken oder exportieren" erzeugen Sie nun den gewünschten Report.

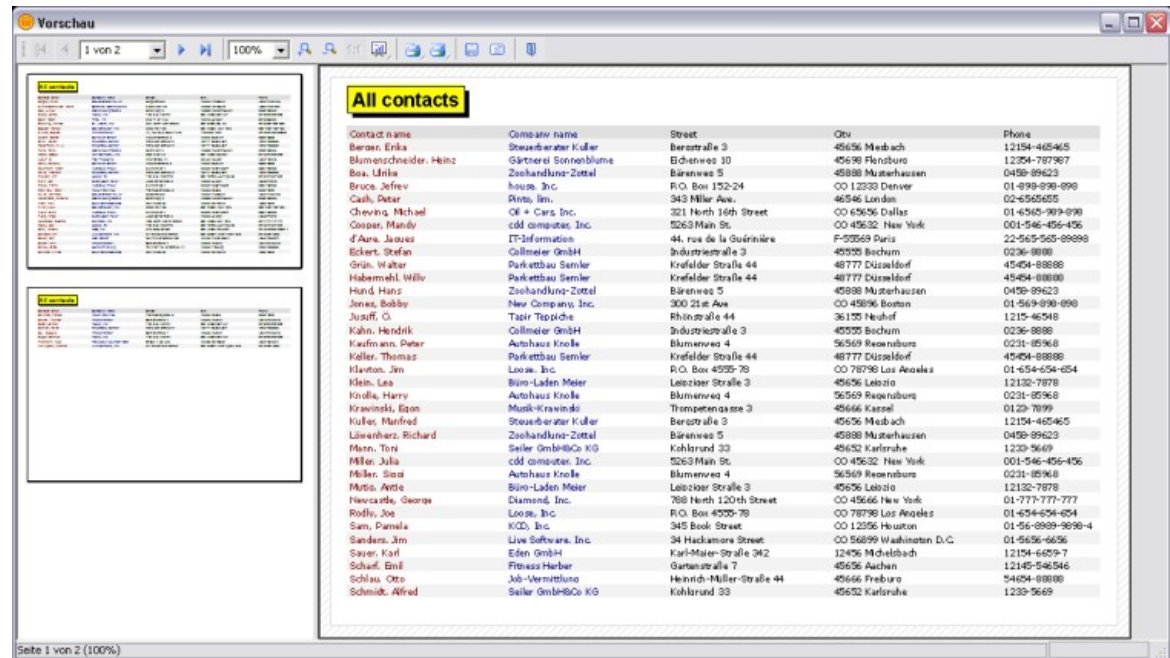


Der folgende Druckerdialog beinhaltet alle Optionen zur Drucksteuerung. Er erlaubt z. B. die Zuweisung eines Druckers oder die Einstellung des Seitenbereiches.

In dem Druckerdialog kann der Report auch in ein gewünschtes Exportformat (z. B. PDF oder RTF) konvertiert werden (siehe Abbildung).



Wenn Sie ohne weitere Änderungen an den voreingestellten Optionen im Druckerdialog den Schalter "Starten" klicken, erzeugen Sie den druckfertigen Report der Ansicht. Hier stehen Ihnen in der Aktionsleiste, neben der Druckfunktion, diverse Möglichkeiten, wie z. B. Zoom oder ein Präsentationsmodus, zur Verfügung. Eine detaillierte Beschreibung finden Sie in der Beschreibung des Layout-Editors von NotesToPaper Easy.



4.2 Dialoge

In dem vorherige Abschnitt haben wir Ihnen gezeigt, wie einfach und in wenigen Schritten Reports erstellt werden können. Sie haben verschiedene Dialoge gesehen, die nachfolgend im Detail erklärt werden.

In der Grundfunktion nutzt NotesToPaper Easy ein Standard-Vorlage ("Template") zur Erzeugung und Anzeige des Reports. In vielen Fällen wird diese Ausgabe den Anforderungen entsprechen, da sie sich nah am Design der ausgewählten Ansicht orientiert. Sollten Sie allerdings die Ausgabe verändern wollen und diese Design-Änderungen dauerhaft als Template nutzen, so müssen Sie weitere Funktionen von NotesToPaper Easy verwenden. Der folgende Abschnitt zeigt Ihnen daher auch, wie Sie eigene Templates erstellen, verwalten und bearbeiten können..

4.2.1 Command Center

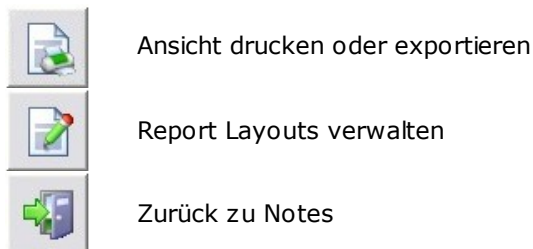
Wenn Sie NotesToPaper Easy im Aktions-Menü des NotesClients starten, dann erscheint das "Command Center".



Damit Sie den Eintrag aufrufen können, müssen Sie eine Datenbank ausgewählt oder geöffnet haben. Ist dies nicht der Fall, dann erscheint der Eintrag "NotesToPaper Easy" grau dargestellt und kann nicht aufgerufen werden.



Das "Command Center" ist der zentrale Dialog zur Aktivierung der Druck-/Exportausgabe und zur Verwaltung der Reportvorlagen. Er gliedert sich in drei Teile.



4.2.2 Report-Manager



Im "Command Center" über die Aktion "Report Layouts verwalten" starten Sie den Report-Manager von NotesToPaper Easy.

Der Report-Manager beinhaltet verschiedene Aktionen zur Verwaltung Ihrer NotesToPaper Easy Reports. Mit dem Report-Manager erstellen Sie neue Reportlayouts, weisen diesen neue Drucker zu, benennen Sie um oder editieren deren Layouts. Im Abschnitt "[Erstellen eines neues Reports](#)" gehen wir auf die verschiedenen Möglichkeiten näher ein und erklären deren Handhabung.



Die Werkzeuge können direkt über eine Aktionsleiste angewählt werden. Klicken Sie dazu einfach auf den gewünschten Button. Einige Aktionen sind erst nach Erstellen eines Reports verfügbar.


Diese Buttons sind selbsterklärend: Wenn Sie mit dem Mauszeiger kurz auf dem Button verharren, ohne eine Taste zu drücken, erscheint in einem kleinen Fenster eine Erläuterung zur Funktion des Buttons.

- Editiert ein bestehendes Reportlayout
- Zuweisen eines Druckers zum Report
- Aufheben der Druckzuweisung eines Reports
- Erstellt einen neuen Report
- Kopiert einen bestehenden Report
- Importieren eines Reports aus dem Dateisystem
- Exportieren eines Reports in das Dateisystem
- Umbenennen eines Reports
- Löschen eines Reports

4.2.2.1 Erstellen eines neuen Reports

Wechseln Sie vom "Command Center" in den Report-Manager. Im Report-Manager können Sie individuell gestaltete Reports für jede Ansicht verwalten. Sie sehen immer nur die Reports, die für die aktuell gewählte Ansicht definiert sind.



Um ein dauerhaftes Template in NotesToPaper Easy zu erstellen, drücken Sie bitte  in der Aktionsleiste. Die Aktion öffnet einen Dialog der Ihnen einige Möglichkeiten zur Definition und Ablage des Reports gibt.

Report Beschreibung	Report-Anzeigename im Report-Manager - als Vorgabe wird hier der Name der Ansicht verwendet.
Seitenformat	Definiert die Ausrichtung der Report-Ausgabe (Hoch- oder Querformat).
Schriftart übernehmen	Ermöglicht die vollständige Übernahme der <u>Schriftarteinstellungen der ausgewählten Ansicht.</u>
Icons anzeigen	Übernimmt die in der Ansicht verwendeten Icons.
Anzahl der Seiten	Erzeugt eine <u>Seitennummerierung im Reportlayout.</u>
Kategorie verwenden	Übernimmt eine in der Ansicht enthaltene Kategorie in das Reportlayout.
Summenwerte anzeigen	Übernahme der in der Ansicht berechneten Summenwerte.
Kategorien zusammenklappen	Option zum automatischen Zusammenklappen der Kategorien der Ansicht.
Speicherort	Hier können Sie den Speicherort zur Ablage des NotesToPaper Easy Report-Layouts festlegen.
Reporttyp	Durch Auswahl des Reporttyps definieren Sie, ob die Daten in Listen- oder Etikettenform dargestellt werden sollen.






Die getroffenen Einstellungen können Sie nach dem Verlassen des Dialoges für diesen Report nicht mehr ändern. Stellen Sie daher sicher, dass die getroffenen Einstellungen vollständig sind.

Wenn Sie den Dialog mit "OK" bestätigen, legt NotesToPaper Easy den Report mit den getroffenen Einstellungen an.

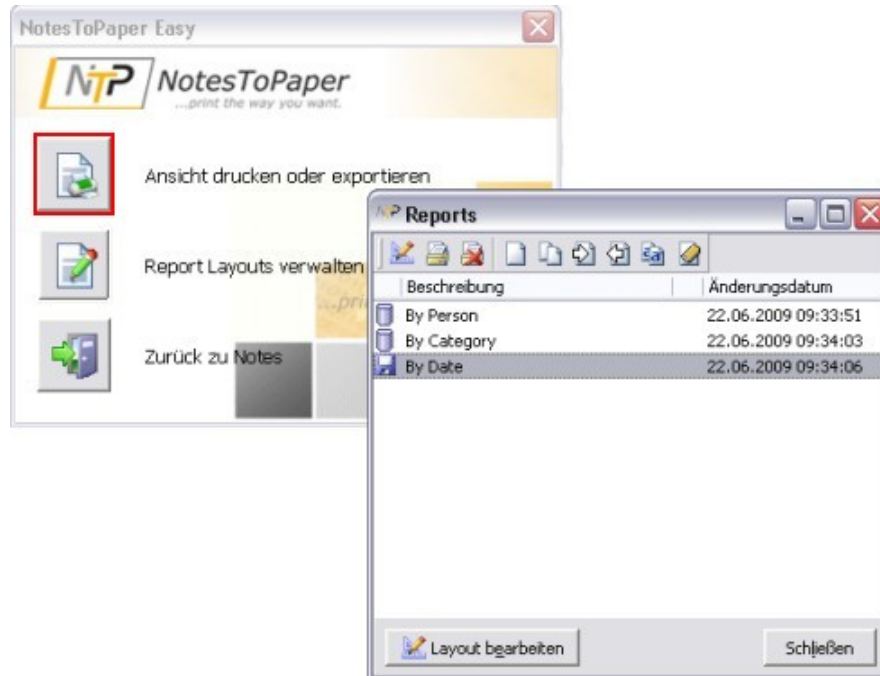


Im Report-Manager erscheint nun der von Ihnen definierte Report.





Erstellte Reports werden für jeden Anwender individuell gespeichert, d. h. ein von Ihnen erstellter Report ist nicht für einen anderen Anwender der Datenbank sichtbar. Sie können hier auch bequem bereits bestehende Reports kopieren  und an die geänderten Anforderungen anpassen. Sollten Sie einen existierenden Report löschen  oder umbenennen  wollen, stehen Ihnen diese Funktionen auch im Report-Manager zur Verfügung.

Sobald mehrere Einträge im Report-Manager vorhanden sind, wird bei der Ausführung von Reports ein Auswahldialog angezeigt. In diesem Dialog sehen Sie dann alle Reports, die für die Ansicht zur Verfügung stehen. Wählen Sie einen Report und klicken Sie auf "Start", um den Report auszuführen.

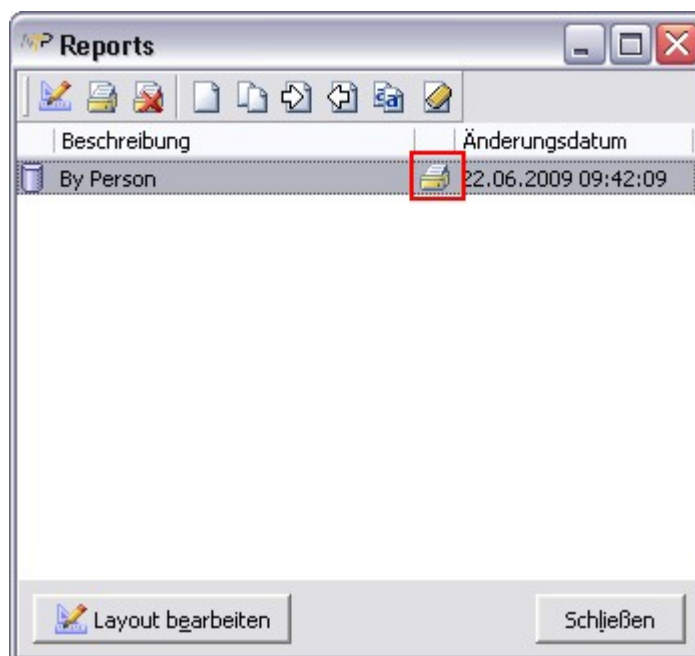


4.2.2.2 Zuweisung eines Druckers


Sie können einem Report einen Drucker zuweisen  und dadurch Ihren Report weiter an Ihre Anforderungen anpassen. Bei jeder Ausführung des Reports wird dieser Drucker dann als Vorgabe gewählt. Diese Zuweisung können Sie natürlich auch wieder entfernen .



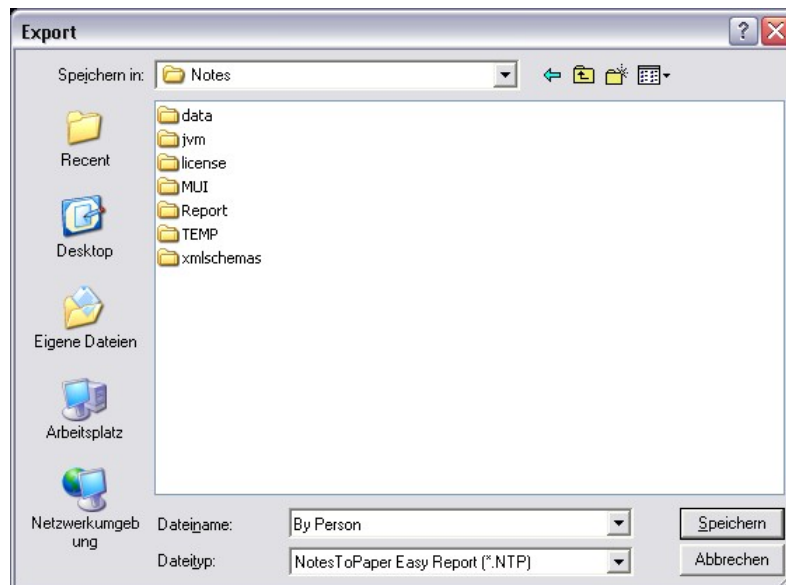
Eine vorhandene Druckerzuordnung ist durch ein Druckersymbol gekennzeichnet.




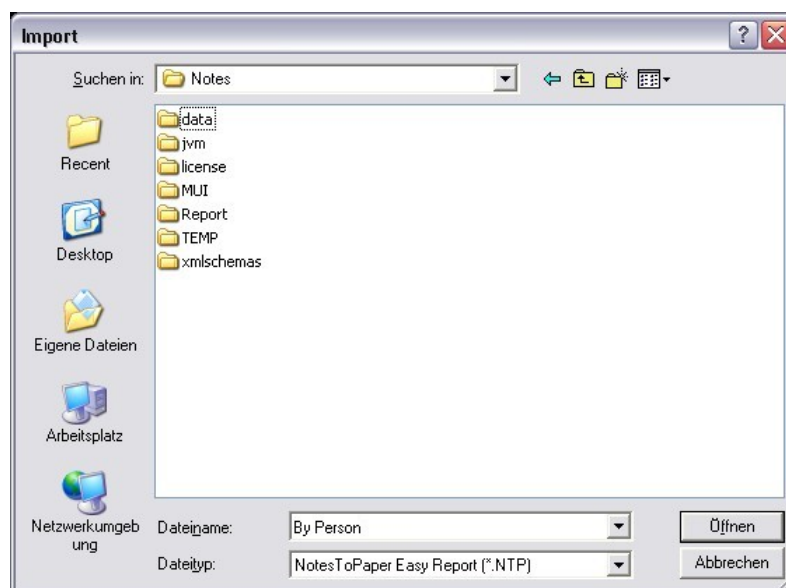
4.2.2.3 Import und Export von Templates

NotesToPaper-Easy-Reports sind immer nur für den Ersteller selbst sichtbar. Möchten Sie anderen Anwendern Ihre Reports zur Verfügung stellen, so können Sie dies durch die Export-Funktion  machen.

Exportieren Sie den Report und legen Sie den Report im Datei-System ab.



Mit dem Symbol  im Report-Manager kann der Report z. B. von einem anderen Anwender wieder importiert werden. Damit steht der Report dem anderen Anwender ebenfalls zur Verfügung.



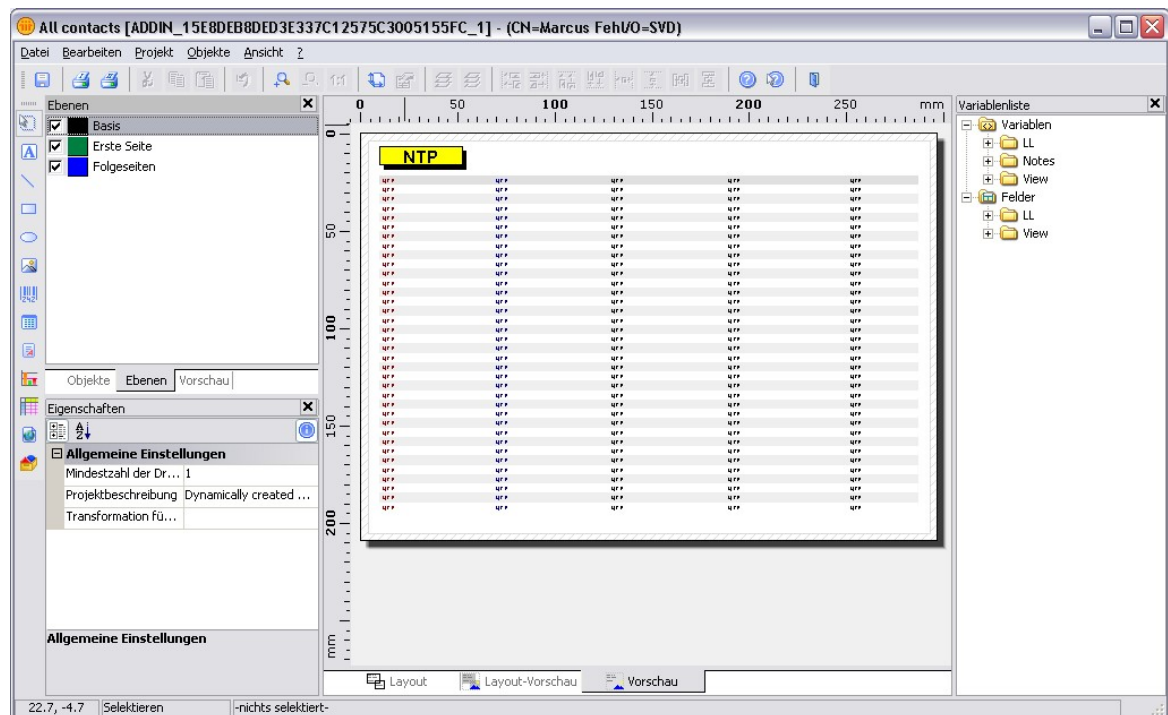
4.2.2.4 Das Reportlayout bearbeiten

Sollten die bisher gezeigten Anpassungsmöglichkeiten noch nicht Ihren Wünschen oder Anforderungen entsprechen, so können Sie auch direkt auf das Layout des NotesToPaper-Easy-Reports zugreifen und diesen editieren.

Wenn Sie den Schalter "Layout bearbeiten" betätigen , können Sie das automatisch erstellte Reportlayout von NotesToPaper Easy Ihren Wünschen weiter anpassen.

Die Beschreibung des Layout-Editors von NotesToPaper Easy wurde in eine eigene Hilfe ausgliedert. Bitte klicken Sie auf den nachfolgenden Link, um die Dokumentation zu öffnen.

Dokumentation zum Layout-Editor von NotesToPaper Easy:



5 Anhang

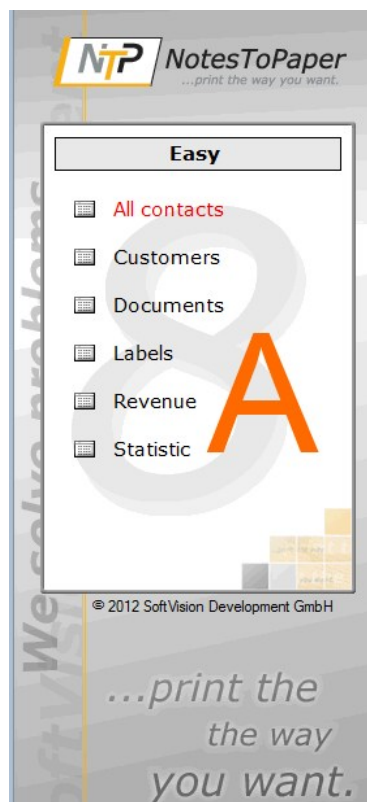
5.1 Beispieldatenbank

5.1.1 Allgemeines



Nach dem Öffnen der Datenbank steht auf der linken Seite ein Navigator (A) zur Verfügung, mit dem es möglich ist, zwischen den verschiedenen Ansichten der Datenbank zu wechseln. Die Reporting-Funktionalität von NotesToPaper Easy selbst wird Ihnen über das Aktionsmenü (B) bereitgestellt.

Nachfolgend werden die einzelnen Ansichten und die Möglichkeiten, die NotesToPaper Easy hier bietet, im Einzelnen erklärt.



The screenshot shows the IBM Lotus Notes NTP 8.0 Easy interface. The main window displays a list of contacts with columns for Name, Company name, Street, and City. An 'Actions' menu is open, showing options like 'Categorize', 'Edit Document', 'Send Document', 'Forward', 'Move To Folder...', 'Remove From Folder', 'View Options', 'Retrieve Entire Document', 'Preview in Web Browser', and 'NotesToPaper Easy'. A large orange letter 'B' is overlaid on the contact list.

ct name	Company name	Street	City
Erka	Steuerberater Kuller	Bergstraße 3	45656 Miesbac
Schneider, Heinz	Gärtnerei Sonnenblume	Eichenweg 10	45698 Flensbu
Ulrike	Zoohandlung-Zottel	Bärenweg 5	45888 Musterh
Jefrey	house, Inc.	P.O. Box 152-24	CO 12333 Den
Peter	Pinto, lim.	343 Miller Ave.	46546 London
ng, Michael	Oil + Cars, Inc.	321 North 16th Street	CO 65656 Dall
in Mandy	cdd computer, Inc.	5263 Main St.	CO 45632 Nev
raques	IT-Information	44, rue de la Guérinière	F-55569 Paris
tefan	Collmeier GmbH	Industriestraße 3	45555 Bochum
brun, Walter	Parkettbau Semler	Krefelder Straße 44	48777 Düsseld
tehl, Willy	Parkettbau Semler	Krefelder Straße 44	48777 Düsseld
Hund, Hans	Zoohandlung-Zottel	Bärenweg 5	45888 Musterh
Jones, Bobby	New Company, Inc.	300 21st Ave.	CO 45896 Bost
Jusuff, Ö.	Tapir Teppiche	Rhönstraße 44	36155 Neuhof
Kahn, Hendrik	Collmeier GmbH	Industriestraße 3	45555 Bochum
Kaufmann, Peter	Autohaus Knolle	Blumenweg 4	56569 Regensl
Keller, Thomas	Parkettbau Semler	Krefelder Straße 44	48777 Düsseld
Klayton, Jim	Loose, Inc.	P.O. Box 4555-78	CO 78798 Los.
Klein, Lea	Büro-Laden Meier	Leipziger Straße 3	45656 Leipzig
Knolle, Harry	Autohaus Knolle	Blumenweg 4	56569 Regensl
Krawinski, Egon	Musik-Krawinski	Trompetengasse 3	45666 Kassel
Kuller, Manfred	Steuerberater Kuller	Bergstraße 3	45656 Miesbac

5.1.2 Ansicht "All contacts"

Die Ansicht "All contacts" zeigt, wie man mit NotesToPaper Easy ohne weitere Benutzer-Interaktion die Ansicht in der Vorschau anzeigt, druckt oder exportiert.

Contact name	Company name	Street	City	Phone
Berner, Erika	Steuerberater Kuller	Bergstraße 3	45656 Miesbach	12154-465465
Blumenschnieder, Heinz	Gärtnerei Sonnenblume	Eichenweg 10	45698 Flensburg	12354-787987
Boa, Ulrike	Zoohandlung-Zottel	Bärenweg 5	45888 Musterhausen	0458-89623
Bruce, Jeffrey	house, Inc.	P.O. Box 152-24	CO 12333 Denver	01-898-898-898
Cash, Peter	Pinto, ltm.	343 Miller Ave.	46546 London	02-6565655
Chewing, Michael	Oil + Cars, Inc.	321 North 16th Street	CO 65656 Dallas	01-6565-989-898
Cooper, Mandy	cdd computer, Inc.	5263 Main St.	CO 45632 New York	001-546-456-456
d'Aure, Jaques	IT-Information	44, rue de la Guérinière	F-55569 Paris	22-565-565-89898
Eckert, Stefan	Collmeier GmbH	Industriestraße 3	45555 Bochum	0236-8888
Grün, Walter	Parkettbau Semler	Krefelder Straße 44	48777 Düsseldorf	45454-88888
Habermehl, Willy	Parkettbau Semler	Krefelder Straße 44	48777 Düsseldorf	45454-88888
Hund, Hans	Zoohandlung-Zottel	Bärenweg 5	45888 Musterhausen	0458-89623
Jones, Bobby	New Company, Inc.	300 21st Ave	CO 45896 Boston	01-569-898-898
Jusuff, Ö.	Tapir Teppiche	Rhönstraße 44	36155 Neuhaus	1215-46548
Kahn, Hendrik	Collmeier GmbH	Industriestraße 3	45555 Bochum	0236-8888
Kaufmann, Peter	Autohaus Knolle	Blumenweg 4	56569 Regensburg	0231-85968
Keller, Thomas	Parkettbau Semler	Krefelder Straße 44	48777 Düsseldorf	45454-88888
Klayton, Jim	Loose, Inc.	P.O. Box 4555-78	CO 78798 Los Angeles	01-654-654-654
Klein, Lea	Büro-Laden Meier	Leipziger Straße 3	45656 Leipzig	12132-7878
Knolle, Harry	Autohaus Knolle	Blumenweg 4	56569 Regensburg	0231-85968
Krawinski, Egon	Musik-Krawinski	Trompetengasse 3	45666 Kassel	0123-7899
Kuller, Manfred	Steuerberater Kuller	Bergstraße 3	45656 Miesbach	12154-465465
Löwenherz, Richard	Zoohandlung-Zottel	Bärenweg 5	45888 Musterhausen	0458-89623
Mann, Toni	Seiler GmbH&Co KG	Kohlgrund 33	45652 Karlsruhe	1233-5669
Miller, Julia	cdd computer, Inc.	5263 Main St.	CO 45632 New York	001-546-456-456
Möller, Siggie	Autohaus Knolle	Blumenweg 4	56569 Regensburg	0231-85968
Mutig, Antje	Büro-Laden Meier	Leipziger Straße 3	45656 Leipzig	12132-7878
Newcastle, George	Diamond, Inc.	788 North 120 th Street	CO 45666 New York	01-777-777-777
Rodly, Joe	Loose, Inc.	P.O. Box 4555-78	CO 78798 Los Angeles	01-654-654-654
Sam, Pamela	KCD, Inc.	345 Book Street	CO 12356 Houston	01-56-8989-9898-4
Sanders, Jim	Live Software, Inc.	34 Hackamore Street	CO 56896 Washington D.C.	01-5656-6656
Sauer, Karl	Eden GmbH	Karl-Maier-Straße 342	12456 Michelsbach	12154-6659-7
Scharf, Emil	Fitness Herber	Gartenstraße 7	45656 Aachen	12145-546546
Schlaue, Otto	Job-Vermittlung	Heinrich-Müller-Straße 44	45666 Freiburg	54654-88888
Schmidt, Alfred	Seiler GmbH&Co KG	Kohlgrund 33	45652 Karlsruhe	1233-5669
Schmidt, Harald	Musik-Krawinski	Trompetengasse 3	45666 Kassel	0123-7899
Schnell, Michael	Fitness Herber	Gartenstraße 7	45656 Aachen	12145-546546
Scott, James	house, Inc.	P.O. Box 152-24	CO 12333 Denver	01-898-898-898
Semler, Heinz	Parkettbau Semler	Krefelder Straße 44	48777 Düsseldorf	45454-88888

5.1.3 Ansicht "Customers"

Die Ansicht "Customers" zeigt die Unterstützung von kategorisierten Ansichten. Die Ausgabe kann ebenfalls ohne weitere Benutzer-Interaktion erzeugt werden. Der [Report-Manager](#) beinhaltet hierzu einige Einstellungen (Kategorien zusammenklappen), die aber nur dann benötigt werden wenn Sie die Ansichtsausgabe an Ihre Wünsche anpassen möchten.

Doc type	Date	Subject
		▼ Mandy Cooper (Phone: 001-546-456-456)
Mailing	28.05.1998	NotesToPaper-the reporting-tool for Lotus Notes
Letter	28.05.1998	NotesToPaper Product Information
Call	28.05.1998	Request for a NotesToPaper demo-version (from Mandy Cooper to Peter Hoffmann)
		▼ Collmeier GmbH ; Bochum
		▼ Collmeier GmbH (0236-8888)
		▼ Hendrik Kahn (Phone: 0236-8888)
Mailing	28.05.1998	NotesToPaper-the reporting-tool for Lotus Notes
		▼ Stefan Eckert (Phone: 0236-8888)
Mailing	28.05.1998	NotesToPaper-the reporting-tool for Lotus Notes
Invoice	07.03.2000	Your order
		▼ Diamond, Inc. ; New York
		▼ Diamond, Inc. (01-777-777-777)
		▼ George Newcastle (Phone: 01-777-777-777)
Mailing	28.05.1998	NotesToPaper-the reporting-tool for Lotus Notes
Call	28.05.1998	Problems downloading NotesToPaper (from Peter Hoffmann to George Newcastle)
		▼ Eden GmbH ; Michelsbach
		▼ Eden GmbH (12154-6659-7)
		▼ Karl Sauer (Phone: 12154-6659-7)
Mailing	28.05.1998	NotesToPaper-the reporting-tool for Lotus Notes
Call	28.05.1998	Order of a 5-user licence (from Karl Sauer to Peter Hoffmann)
Mailing	28.05.1998	Your company as reference for NotesToPaper
		▼ Fitness Herber ; Aachen
		▼ Fitness Herber (12145-546546)
		▼ Claudia Soll (Phone: 12145-546546)
Mailing	28.05.1998	NotesToPaper-the reporting-tool for Lotus Notes
Call	28.05.1998	Order 100-user (from Claudia Soll to Peter Hoffmann)
Mailing	28.05.1998	Your company as reference for NotesToPaper
		▼ Emil Scharf (Phone: 12145-546546)
Invoice	07.03.2000	Your order
Mailing	28.05.1998	NotesToPaper-the reporting-tool for Lotus Notes
Call	28.05.1998	Request for additional info (from Emil Scharf to Peter Hoffmann)
		▼ Michael Schnell (Phone: 12145-546546)
Mailing	28.05.1998	NotesToPaper-the reporting-tool for Lotus Notes
		▼ Gärtnerei Sonnenblume ; Flensburg
		▼ Gärtnerei Sonnenblume (12354-787987)
		▼ Heinz Blumenschneider (Phone: 12354-787987)
Call	28.05.1998	Infos about NotesToPaper (from Peter Hoffmann to Heinz Blumenschneider)
Mailing	28.05.1998	NotesToPaper-the reporting-tool for Lotus Notes

5.1.4 Ansicht "Documents"

In der Ansicht "Documents" sehen Sie die Unterstützung von in der Ansicht angezeigten Icons, die ebenfalls über einen einfachen Klick im [Report-Manager](#) deaktiviert werden kann.

Order	Status	Format	KBytes	Title	Import	Convert	Link	Embed
1		JPG	25	Bull shark	<input checked="" type="checkbox"/>	<input checked="" type="checkbox"/>	<input checked="" type="checkbox"/>	<input checked="" type="checkbox"/>
2		GIF	174	Clown fish	<input checked="" type="checkbox"/>	<input checked="" type="checkbox"/>	<input checked="" type="checkbox"/>	<input checked="" type="checkbox"/>
3		BMP		Dragonfly	<input checked="" type="checkbox"/>	<input checked="" type="checkbox"/>	<input checked="" type="checkbox"/>	<input checked="" type="checkbox"/>
4		PNG	315	Grasshopper	<input checked="" type="checkbox"/>	<input checked="" type="checkbox"/>	<input checked="" type="checkbox"/>	<input checked="" type="checkbox"/>
5		TIF	226	Honeybee	<input checked="" type="checkbox"/>	<input checked="" type="checkbox"/>	<input checked="" type="checkbox"/>	<input checked="" type="checkbox"/>
6		PCX		Lion	<input checked="" type="checkbox"/>	<input checked="" type="checkbox"/>	<input checked="" type="checkbox"/>	<input checked="" type="checkbox"/>
7		TGA		Lynx	<input checked="" type="checkbox"/>	<input checked="" type="checkbox"/>	<input checked="" type="checkbox"/>	<input checked="" type="checkbox"/>
8		EMF		Manta ray	<input checked="" type="checkbox"/>	<input checked="" type="checkbox"/>	<input checked="" type="checkbox"/>	<input checked="" type="checkbox"/>
9		PSD		Panther	<input checked="" type="checkbox"/>	<input checked="" type="checkbox"/>	<input checked="" type="checkbox"/>	<input checked="" type="checkbox"/>
10		WMF	507	Pufferfish	<input checked="" type="checkbox"/>	<input checked="" type="checkbox"/>	<input checked="" type="checkbox"/>	<input checked="" type="checkbox"/>
11		RTF	148	Wasp	<input checked="" type="checkbox"/>	<input checked="" type="checkbox"/>	<input checked="" type="checkbox"/>	<input checked="" type="checkbox"/>
12		DOC		Tiger	<input checked="" type="checkbox"/>	<input checked="" type="checkbox"/>	<input checked="" type="checkbox"/>	<input checked="" type="checkbox"/>
13		XLS	26	Revenue	<input checked="" type="checkbox"/>	<input checked="" type="checkbox"/>	<input checked="" type="checkbox"/>	<input checked="" type="checkbox"/>
14		PPT		Demo show	<input checked="" type="checkbox"/>	<input checked="" type="checkbox"/>	<input checked="" type="checkbox"/>	<input checked="" type="checkbox"/>
15		HTM	15	Notes and the PDF format	<input checked="" type="checkbox"/>	<input checked="" type="checkbox"/>	<input checked="" type="checkbox"/>	<input checked="" type="checkbox"/>
16		ODT	41	Blue whale	<input checked="" type="checkbox"/>	<input checked="" type="checkbox"/>	<input checked="" type="checkbox"/>	<input checked="" type="checkbox"/>
17		ODP		n2pdf Web Application	<input checked="" type="checkbox"/>	<input checked="" type="checkbox"/>	<input checked="" type="checkbox"/>	<input checked="" type="checkbox"/>
18		ODS	32	Schule	<input checked="" type="checkbox"/>	<input checked="" type="checkbox"/>	<input checked="" type="checkbox"/>	<input checked="" type="checkbox"/>
19		PDF	41	n2pdf order form	<input checked="" type="checkbox"/>	<input checked="" type="checkbox"/>	<input checked="" type="checkbox"/>	<input checked="" type="checkbox"/>

5.1.5 Ansicht "Labels"

Die Ansicht Labels zeigt die einfache Erzeugung von Etiketten mit NotesToPaper Easy. Sie müssen lediglich bei der Erzeugung des neuen [Reports](#) den Reporttyp "Etikett" auswählen. Im Anschluss wird NotesToPaper Easy Etiketten aus den Dokumenten der Ansicht erstellen. Eine weitere Anpassung, wie Größe des Etiketts oder Anzahl und Aufbau, kann im Layout-Designer definiert werden. Sie können dort auch vordefinierte Etiketten namhafter Hersteller explizit auswählen.

Contact name	Company name	Street	ZIP and city
Baerger, Erika	Steuerberater Kuller	Bergstraße 3	45656 Miesbach
Blumenschnieder, Heinz	Gärtnerei Sonnenblume	Eichenweg 10	45698 Flensburg
Boa, Ulrike	Zoohandlung-Zottel	Bärenweg 5	45888 Musterhausen
Bruce, Jeffrey	house, Inc.	P.O. Box 152-24	CO 12333 Denver
Cash, Peter	Pinto, lim.	343 Miller Ave.	46546 London
Chewing, Michael	Oil + Cars, Inc.	321 North 16th Street	CO 65656 Dallas
Cooper, Mandy	cdd computer, Inc.	5263 Main St.	CO 45632 New York
d'Aure, Jaques	IT-Information	44, rue de la Guérinière	F-55569 Paris
Eckert, Stefan	Collmeier GmbH	Industriestraße 3	45555 Bochum
Grün, Walter	Parkettbau Semler	Krefelder Straße 44	48777 Düsseldorf
Habermehl, Willy	Parkettbau Semler	Krefelder Straße 44	48777 Düsseldorf
Hund, Hans	Zoohandlung-Zottel	Bärenweg 5	45888 Musterhausen
Jones, Bobby	New Company, Inc.	300 21st Ave	CO 45896 Boston
Jusuff, Ö.	Tapir Teppiche	Rhönstraße 44	36155 Neuhof
Kahn, Hendrik	Collmeier GmbH	Industriestraße 3	45555 Bochum
Kaufmann, Peter	Autohaus Knolle	Blumenweg 4	56569 Regensburg
Keller, Thomas	Parkettbau Semler	Krefelder Straße 44	48777 Düsseldorf
Klayton, Jim	Loose, Inc.	P.O. Box 4555-78	CO 78798 Los Angeles
Klein, Lea	Büro-Laden Meier	Leipziger Straße 3	45656 Leipzig
Knolle, Harry	Autohaus Knolle	Blumenweg 4	56569 Regensburg
Krawinski, Egon	Musik-Krawinski	Trompetengasse 3	45666 Kassel
Kuller, Manfred	Steuerberater Kuller	Bergstraße 3	45656 Miesbach
Löwenherz, Richard	Zoohandlung-Zottel	Bärenweg 5	45888 Musterhausen
Mann, Toni	Seiler GmbH&Co KG	Kohlgrund 33	45652 Karlsruhe
Miller, Julia	cdd computer, Inc.	5263 Main St.	CO 45632 New York
Möller, Siggie	Autohaus Knolle	Blumenweg 4	56569 Regensburg
Mutig, Antje	Büro-Laden Meier	Leipziger Straße 3	45656 Leipzig
Newcastle, George	Diamond, Inc.	788 North 120 th Street	CO 45666 New York
Rodly, Joe	Loose, Inc.	P.O. Box 4555-78	CO 78798 Los Angeles
Sam, Pamela	KCD, Inc.	345 Book Street	CO 12356 Houston
Sanders, Jim	Live Software, Inc.	34 Hackamore Street	CO 56899 Washington D.C.
Sauer, Karl	Eden GmbH	Karl-Maier-Straße 342	12456 Michelsbach
Scharf, Emil	Fitness Herber	Gartenstraße 7	45656 Aachen
Schlau, Otto	Job-Vermittlung	Heinrich-Müller-Straße 44	45666 Freiburg
Schmidt, Alfred	Seiler GmbH&Co KG	Kohlgrund 33	45652 Karlsruhe
Schmidt, Harald	Musik-Krawinski	Trompetengasse 3	45666 Kassel
Schnell, Michael	Fitness Herber	Gartenstraße 7	45656 Aachen
Scott, James	house, Inc.	P.O. Box 152-24	CO 12333 Denver
Semler, Heinz	Parkettbau Semler	Krefelder Straße 44	48777 Düsseldorf
Soll, Claudia	Fitness Herber	Gartenstraße 7	45656 Aachen
Sugar, Samuel	house, Inc.	P.O. Box 152-24	CO 12333 Denver
Thelmann, Rudi	Tankstelle Neumann GBR	Große Allee 123	45488 Karlstadt
Wellington, Richard	Live Software, Inc.	34 Hackamore Street	CO 56899 Washington D.C.

5.1.6 Ansicht "Revenue"

Die Ansicht "Revenue" zeigt die Unterstützung von Summenwerten in kategorisierten Ansichten. Die Ausgabe der Summenwerte kann im [Report-Manager](#) deaktiviert werden.

Product	Year	Country	Q1	Q2	Q3	Q4
▼ n2pdf			7067	7360	8922	5230
2007	England		988	2196	1261	1722
2007	France		1724	2149	2388	146
2007	Germany		1514	1149	3659	1852
2007	Italy		1211	145	1165	32
2007	USA		1630	1721	449	1478
▼ NTP			5564	4063	5826	9179
2007	England		1400	1023	2235	2779
2007	France		186	1186	468	2045
2007	Germany		1945	1000	1891	2899
2007	Italy		1332	593	1143	1091
2007	USA		701	261	89	365
▼ SOC			4491	5652	4743	2643
2007	England		1171	1746	179	137
2007	France		920	421	720	1185
2007	Germany		1136	1830	1908	336
2007	Italy		817	840	964	644
2007	USA		447	815	972	341
▼ webPDF			6024	2936	4754	3138
2007	England		1548	835	1653	1654
2007	France		1487	1048	293	733
2007	Germany		2516	227	2376	89
2007	Italy		392	98	177	313
2007	USA		81	728	255	349
			23146	20011	24245	20190

5.1.7 Ansicht "Statistic"

Die Ansicht "Statistic" zeigt mit einem vordefinierten Report die Möglichkeit zur automatisierten Erstellung von Diagrammen mit NotesToPaper Easy.

Product	Year	Country	Q1	Q2	Q3	Q4
n2pdf			7067	7360	8922	5230
2007	England		988	2196	1261	1722
2007	France		1724	2149	2388	146
2007	Germany		1514	1149	3659	1852
2007	Italy		1211	145	1165	32
2007	USA		1630	1721	449	1478
NTP			5564	4063	5826	9179
2007	England		1400	1023	2235	2779
2007	France		186	1186	468	2045
2007	Germany		1945	1000	1891	2899
2007	Italy		1332	593	1143	1091
2007	USA		701	261	89	365
SOC			4491	5652	4743	2643
2007	England		1171	1746	179	137
2007	France		920	421	720	1185
2007	Germany		1136	1830	1908	336
2007	Italy		817	840	964	644
2007	USA		447	815	972	341
webPDF			6024	2936	4754	3138
2007	England		1548	835	1653	1654
2007	France		1487	1048	293	733
2007	Germany		2516	227	2376	89
2007	Italy		392	98	177	313
2007	USA		81	728	255	349
			23146	20011	24245	20190